

Săpăturile arheologice din aşezarea neolitică de la „Viaductul Cîrcea” (jud. Dolj)

MARIN NICA

Urmărindu-se obţinerea de noi date stratigrafice în aşezarea neolitică de la „Viaductul Cîrcea” s-au trasat trei secţiuni cuprinzînd o suprafaţă de 250 m². În secţiunea nr. 29, lungă de 24 m şi largă de 1,5 m, au fost identificate şase complexe arheologice: două gropi menajere cu ceramică de tip Dudeşti-Vinča, o groapă de bordei din perioada eneolitică (Gumelniţa), o porţiune dintr-o locuinţă de suprafaţă Dudeşti-Vinča şi două gropi menajere cu ceramică dacoromană (secolele II–III e.n.).

Locuinţa neolitică, sub forma unei aglomerări compacte de chirpici, rişniţe şi cioburi nu depăşea în lungime 5 m. Ea suprapunea o groapă neolitică (groapa nr. 6), de formă ovală, care după dimensiuni (4×2 m) a aparţinut, probabil, unui bordei de tip Dudeşti-Vinča faza timpurie (fig. 1). Pe fundul neted al aceluiaşi bordei s-au găsit trei vase care au putut fi întregite (fig. 4/9, 11, 12).

Secţiunea nr. 30, săpată la 150 m distanţă faţă de marginea de sud a aşezării, ne-a oferit situaţii stratigrafice şi mai clare. Aici a fost descoperită, între 0,25–0,80 m adîncime, o parte dintr-o locuinţă neolitică Dudeşti-Vinča de dimensiuni mari (fig. 2; 3). Platforma de chirpic a acesteia, largă de 7,5 m şi lungă de 10 m, avea o înclinare uşoară spre marginile de sud şi est. Marginea de nord-vest era bine delimitată de bucăţile de chirpic de dimensiuni mijlocii. Vatra şi cele şase rişniţe din apropierea ei, împreună cu groapa de pari ce susţinea acoperişul delimitau latura de nord-est (fig. 3). O altă grupare de 4 rişniţe delimitau colţul de sud al aceleiaşi locuinţe. Vatra se prezenta sub forma unei cruste puternic arse şi crăpate şi era situată chiar în apropierea intrării dinspre colţul de nord-est. Ea s-a mai păstrat *in situ* doar pe 0,08×0,90 m. Marginea de vest a acesteia indica dimensiunea de 0,95 m. Alte cîteva resturi, puţin mişcate, se încadrau împreună cu vatra în dimensiunile de 1,20 m×1 m (fig. 3). O piatră pentru rişnit, situată în apropierea vetrei, are dimensiuni mai mari şi prezintă o albiere adîncă, folosită probabil la pisarea grăunţelor cu ajutorul unui pisălog de formă cilindrică.

Ceramica, într-o cantitate redusă, se afla de asemenea concentrată în jurul vetrei. O situaţie asemănătoare am întîlnit-o la locuinţele neolitice descoperite în aşezările aceluiaşi aspect

cultural Dudeşti-Vinča de la Leu¹ şi Padea². Asemănător locuinţei nr. 2 de la Padea³, în spatele laturii de nord se afla o grupare de chirpici cu diametrul maxim de 2 m, reprezentînd probabil resturile unei construcţii anexă (fig. 3). Grosimea bucăţilor de chirpic (0,20 m) şi arsura puternică a vetrei sînt dovezi convingătoare pentru a presupune că locuinţa a fost locuită timp îndelungat, iar puţinătatea inventarului descoperit ne indică o părăsire fără grabă a acesteia. Cele cîteva fragmente ceramice, provenite de la castroane, cupe, fructiere sau de la vase de dimensiuni mari, deformate de un incendiu puternic, nu ne-au permis să stabilim cărei faze a aspectului cultural Dudeşti-Vinča aparţine locuinţa. Sub platforma de chirpic, după demontarea acesteia, au apărut trei gropi dintre care două (nr. 2 şi 3) ne-au oferit un bogat şi interesant material arheologic ce a aparţinut unor bordeie. Gropi asemănătoare au fost identificate şi în secţiunea nr. 31. Acestea au fost dezvelite numai parţial nepermiţîndu-ne să cunoaştem funcţionalitatea lor. Materialul arheologic este identic cu cel întîlnit în gropile suprapuse de locuinţele de suprafaţă.

Descrierea sumară a ceramicii descoperite în complexele amintite mai sus ne permite să cu-

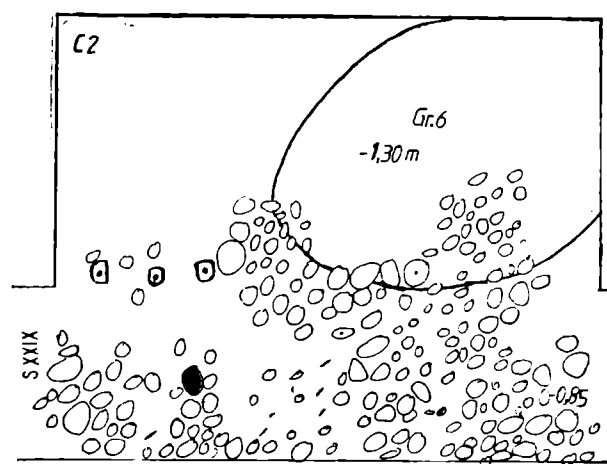


Fig. 1. Cîrcea — „Viaduct”. Locuinţa de suprafaţă din epoca neolitică (Dudeşti-Vinča).

¹ M. Nica şi T. Niţă, *Dacia*, 23, 1979, p. 36, fig. 3.

² *Ibidem*, f. 40, fig. 6.

³ *Ibidem*.

noaștem mai amănunțit etapele de dezvoltare ale aspectului cultural Dudești-Vinča, în această așezare. Ceramica de uz comun descoperită în gropile nr. 2 și 3 de sub locuința descoperită în

coliticului anatólian — respectiv a culturilor Dudești și Vinča — cu noua tehnică de ornamentare a lustruirii și inciziei, folosindu-se ca motive de bază, triunghiul (fig. 4/1, 5, 7; 5/11), meandrul

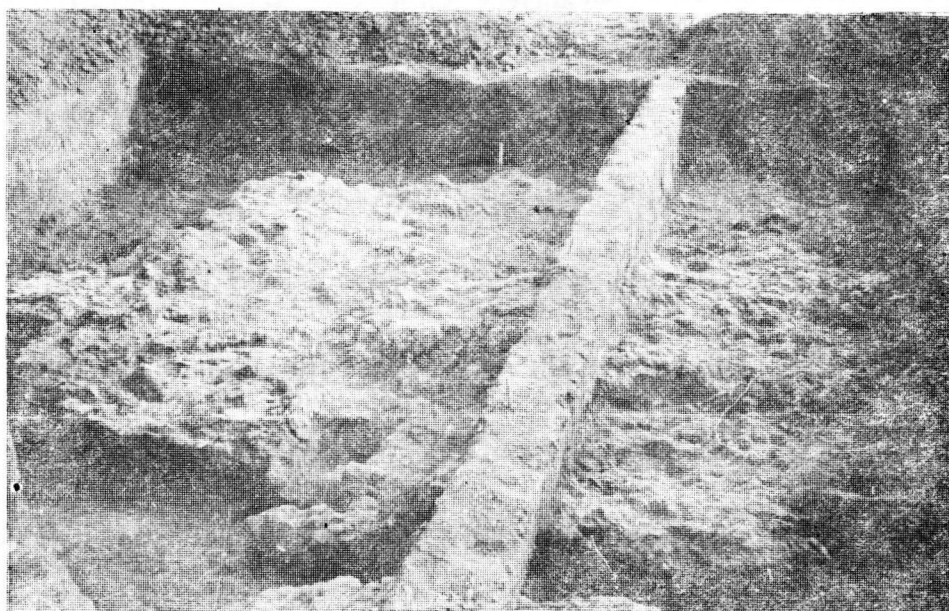


Fig. 2. Circea — „Viaduct”. Locuință din epoca neolitică (detaliu).



Fig. 3. Circea — „Viaduct”. Locuință din epoca neolitică (Dudești-Vinča).

secțiunea nr. 30 prezintă numeroase caracteristici de tradiție Criș. Astfel menționăm barbotina, alveolele de mai multe tipuri — dispuse anarhic sau organizat (fig. 5/1, 3, 4, 5, 6) —, motivele plastice și liniile incizate (fig. 5/1, 2, 8, 9, 12, 13) care ornează vasele de uz comun, a căror formă evoluează acum spre bitronconism (fig. 5/1). Pleava folosită ca degresant în pasta tuturor categoriilor ceramice ne amintește de același procedeu tehnic folosit pentru obținerea luciului în primele etape ale neoliticului. Pictura policromă este înlocuită acum, sub influența cal-

(fig. 4/6) și benzile hașurate cu linii incizate în rețea, de tip Dudești (fig. 4/3, 4, 8, 11; 5/7). Șirurile de triunghiuri incizate fin și hașurate cu linii simple ornează vâscioarele și suporturile de formă tronconică și mai rar vasele de dimensiuni mai mari (fig. 4/1, 2, 7). Atunci când ele ornează mășutele de cult sînt umplute cu puncte și încrustate cu pastă albă (fig. 4/5). Prin folosirea a două tipuri paralele de triunghiuri îmbucate, spațiul rămas nehașurat formează un meandru continuu (fig. 4/1, 5). Originea vinčiană a triunghiului hașurat sau umplut cu punct

ca dealtfel și a benzilor curbe hașurate cu linii paralele nu mai poate fi pusă la îndoială. Gheorghe Lazarovici încadrează asemenea motive, folosite pe ceramica descoperită în așezările din Banat

pereții măsuțelor de cult (fig. 4/6). Originea dudușteană a acestor motive nu mai poate fi de asemenea pusă la îndoială. Ele au fost folosite de către comunitatea neolitică de la Cîrcea într-un

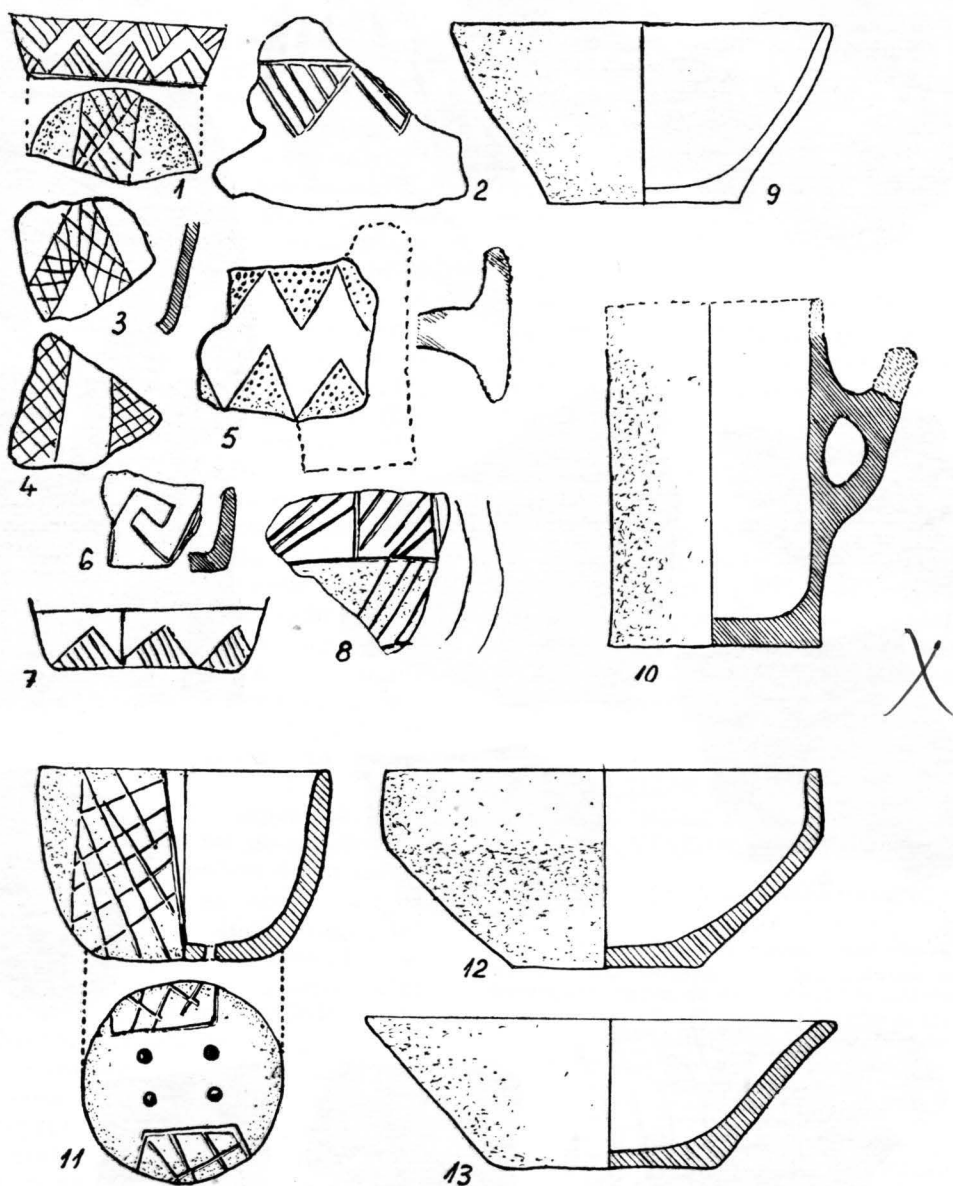


Fig. 4. Cîrcea — „Viaduct“. 1—9, 11—13 ceramică neolitică din faza Dudești-Vinča B1; 10 cană de tip Veselinovo (Karanovo III).

(Zorlenț, Liubcova-Ornița, Ohaba Mitnic, Balta Sărată, Parța, Timișoara), în faza Vinča B1⁴. Motive asemănătoare se întâlnesc și în ceramica primului nivel de la Leu⁵. Motivul benzilor hașurate în rețea, dispuse obișnuit pe suprafața vasului în unghi și mai rar în paralel, ornamează fie vasele mai mari, fie cele de dimensiuni mici și mijlocii, de formă tronconică sau bombată (fig. 4/8, 11; 5/7). Meandru combinat cu benzile de linii hașurate este folosit mai rar, uneori apărând pe

mod original, reușind astfel să creeze un nou stil de ornamentare, specific numai acestui aspect cultural, mai precis așezărilor situate în apropierea Văii Jiului (Cîrcea, Leu, Padea, Lăcrița, Șimnic ș.a.). O situație asemănătoare s-a observat și la specia ceramicii fine lustruite. Castroanele și paharele (fig. 4/9, 11, 12) reprezintă o îmbinare a formelor cunoscute în aria culturilor Dudești și Vinča. Cupele cu picior moștenesc ca formă mai mult pe cele de tip Dudești⁶. Forma tronconică a piciorului (ca un clopot) continuă mai degrabă

⁴ Gh. Lazarovici, *Neoliticul Banatului*, Cluj-Napoca, 1979, p. 115, 116 (pl. 16).

⁵ M. Nica și T. Niță, *op. cit.*, p. 47, fig. 11/1, 4.

⁶ M. Nica, *Historica*, 1, 1970, p. 36, fig. 2/6, 7.

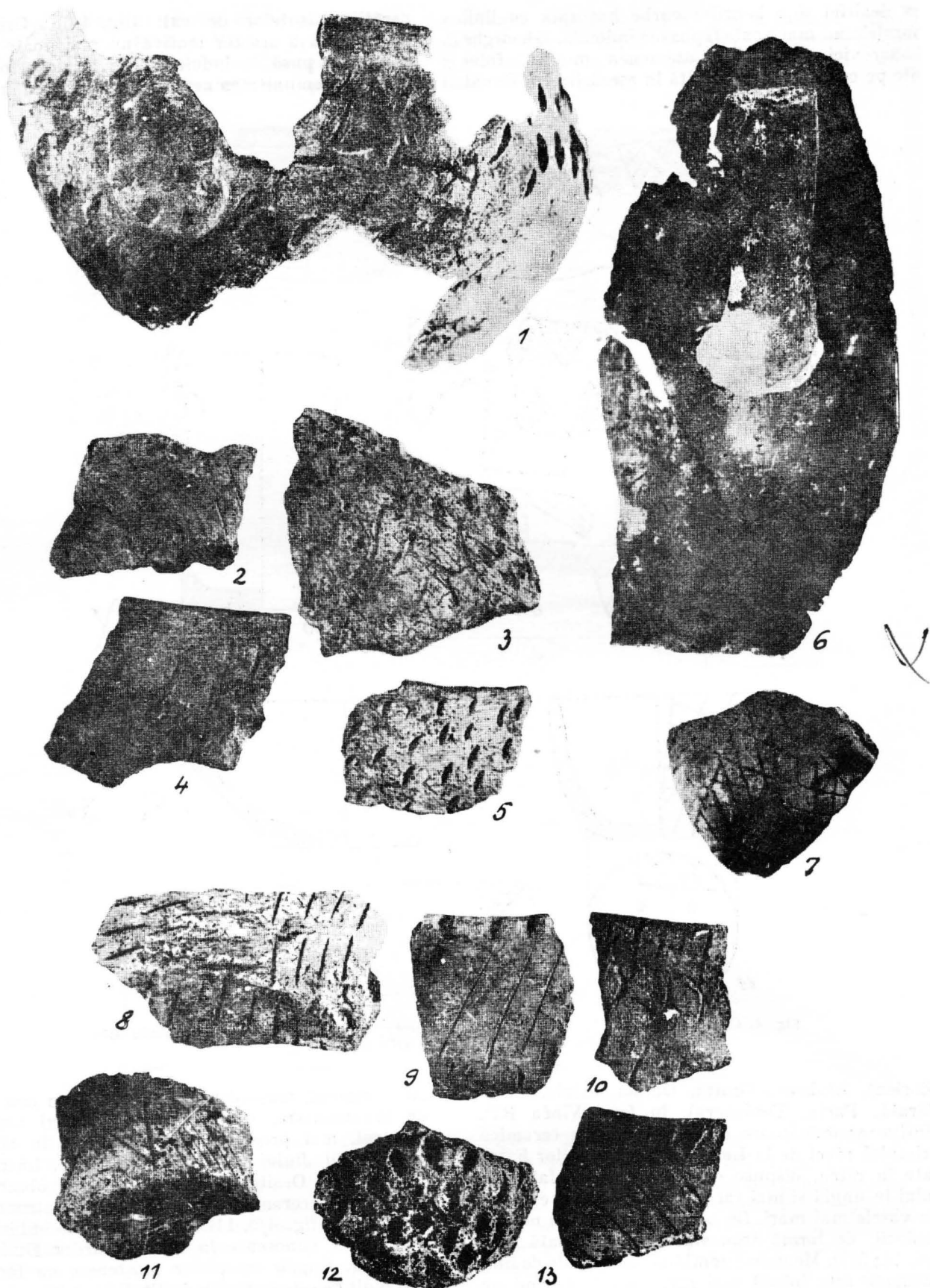


Fig. 5. Cîrcea — „Viaduct”. 1—13 ceramică neolitică din faza Dudești-Vinča B1.

pe cea din faza policromiei, iar partea superioară în formă de pahar ușor bombat este o redare în continuare a formei semisferice din fazele anterioare, dar cu gura mult mai strînsă. Forme asemănătoare se întîlnesc și în cultura Dudești, mai precis în faza Dudești III⁷. Ornamentarea prin lustruire a acestei categorii ceramice constituie de asemenea o îmbinare a ambelor stiluri (Dudești și Vinča). Paharele sînt ornamentate cu pliseuri fine de tip Vinča, iar castroanele cu caneluri largi, motive asemănătoare celor de pe ceramica culturii Dudești. De remarcat că tehnica de modelare a vaselor înclină mai mult spre cea a culturii Dudești. Se întîlnesc însă și pahare cu pereții subțiri, modelați dintr-o pastă fină, nisipoasă. Nu a fost întîlnit însă nici un vas modelat în tehnica specifică culturii Vinča. Deci nu se poate vorbi în nici un caz de o prezență etnică străină care să fi adus elementele specifice acestui aspect cultural. Nici prezența unui pahar cilindric prevăzut cu toartă și butoi de tip Veselinovo (Karanovo III)⁸, descoperit în groapa nr. 1 din secțiunea 29 (fig. 4/10; 5/6), nu presupune o invazie sau cel puțin o infiltrare în Oltenia a purtătorilor culturii Karanovo din Bulgaria. Paharul în discuție este identic ca formă cu cele descoperite în aria culturii Karanovo, dar ca tehnică de modelare el este un produs local (fig. 4/10). Vasele cu 4 picioare cilindrice au aceeași origine sudică. Prezența lor în mediul cultural Dudești-Vinča de la Cîrcea nu se poate explica decît prin niște simple influențe specifice mai cu seamă neoliticului dezvoltat în această zonă. Ele sînt însă foarte prețioase atunci cînd punem în discuție cronologia aspectului cultural de la Cîrcea.

Din nefericire locuințele de suprafață care suprapuneau gropile menajere nu ne-au oferit o ceramică suficientă, cu care să putem defini caracteristicile unei etape evoluate ale acestui aspect cultural. Totuși, prezența a două fragmente ceramice ornamentate cu spirale și meandre incizate ne indică o etapă mai tîrzie a orizontului (probabil de Vinča B2 — C). Reprezentările antropomorfe ca de altfel și uneltele de piatră se întîlnesc foarte rar. Un fragment din partea inferioară a unui mic idol constituie un element nesemnificativ. Sărăcia reprezentărilor plastice, în special a celor antropomorfe, se poate pune tocmai pe seama fenomenului de mixtură a celor două arii culturale Dudești și Vinča. Comunitățile neolitice de pe valea Jiului, mai precis din zona Craiovei, au preluat elementele culturale din ambele culturi amintite mai sus, selectiv, adoptîndu-le apoi într-un mod original. Aceasta se poate constata mai ușor cînd studiem ceramica, locuințele sau uneltele, dar cît privește adoptarea patrimoniului spiritual legat mai ales de reprezentările plastice sau de alte manifestări cu caracter mistico-religios lu-

crurile n-au stat așa de simplu. Pentru o comunitate neolitică cu o stabilitate locală de cel puțin 1000 de ani, așa cum a fost cea de la „Viaductul“ Cîrcea, a fost foarte greu să renunțe la o lume spirituală care s-a format din generație în generație și de care nu ne putem rupe așa de ușor, acceptînd dintr-o dată un alt panteon mitic, străin de lumea ei spirituală. Așa se face că nici în cadrul ceramicii de uz comun influențele calcoliticului anatolian nu au fost totale. Astfel, ceramica de uz comun cea mai frecvent folosită continuă să rămînă aproape neschimbată în forme și motive ornamentale de tip Criș (fig. 5). Ea este de fapt cea care ne indică etnicul local al comunității neoliticului mijlociu din zona văii Jiului. Folosirea atît de rară a motivului canelat sau plisat de tip anatolian pe ceramica fină lustruită, comparativ cu marea bogăție a acestui motiv de pe ceramica din așezările Dudești și Vinča constituie un alt element convingător ce caracterizează noul aspect cultural Dudești-Vinča din această zonă. Tocmai în aceasta constă și importanța rezultatelor obținute în urma săpăturilor efectuate în perioada anului 1980 în așezarea neolitică de la „Viaductul“ Cîrcea. Credem că am reușit cu fiecare campanie arheologică să definim cît mai aproape de realitate caracteristicile noului aspect cultural din această parte a Olteniei. Surprinderea noilor situații stratigrafice vin să completeze în continuare elucidarea numeroaselor probleme pe care le ridică cunoscuta așezare neolitică de la „Viaductul“ Cîrcea.

DIE ARCHÄOLOGISCHE AUSGRABUNGEN IN DER NEOLITHISCHEN ANSIEDLUNG VON „VIADUCT“ CÎRCEA, KR. DOLJ

ZUSAMMENFASSUNG

In der bei „Viaduct Cîrcea“ durchforschten Ansiedlung wurden zwei Vorratsgruben und teilweise auch zwei Oberflächenwohnungen, die der Dudești-Vinča-Kultur zugeschrieben wurden, sowie eine Wohngrube der oberen Gumelnița-Schicht freigelegt. Die näheren Analogien für das aus dem Dudești-Vinča herrührende Material sind in den Stationen von Leu und Padea zu verzeichnen.

ABBILDUNGSVERZEICHNIS

Abb. 1. Cîrcea — „Viaduct“. Oberflächenwohnung aus dem Neolithikum (Dudești-Vinča).

Abb. 2. Cîrcea — „Viaduct“. Wohnung aus dem Neolithikum (Ausschnitt).

Abb. 3. Cîrcea — „Viaduct“. Wohnung aus dem Neolithikum (Dudești-Vinča).

Abb. 4. Cîrcea — „Viaduct“. 1—9, 11, 13. Neolithikum-Keramik aus der Phase Dudești-Vinča B1; 10 Kanne vom Veselinovotyp (Karanovo III).

Abb. 5. Cîrcea — „Viaduct“. 1—13. Neolithikum-Keramik aus der Phase Dudești-Vinča B1.

⁷ M. Nica, T. Niță, Dacia, 20, 1976.

⁸ Georgi I. Georgiev, *L'Europe à la fin de l'âge de la pierre*, Praga, 1961, pl. 11/5.